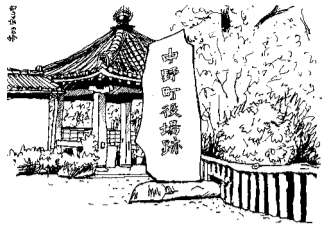


中野町役場跡 中央二丁目 宝仙寺境内にある。昔はこの辺が中野の中心だった。



健友

第19号 2003年11月10日

発行 医療法人社団健友会 / 健友会友の会
〒164 0001 中野区中野5 44 3
TEL 03 3387 3051
FAX 03 3388 1381
編集 「健友(けんゆう)」編集委員会
ホームページアドレス www.kenyu-kai.or.jp/

玉川上水の自然を歩こう 民医連50周年を記念して「健康ウォーク・ハイキング」



江戸市民の水を確保するため玉川兄弟が開削して350年の今年、国の史跡指定を受けた玉川上水

健友会と友の会は「健康ウォーク・ハイキング」を11月22日(土)に実施することを決めました。これは全日本民医連(全日本民主医療機関連合会)が50周年記念行事として提唱した「健康一斉ウォーク」に呼応したものです。職員と会員が力を合わせて取り組みをすすめて、みなさんの参加を呼びかけています。

流水の音や小鳥の囀りききながら

コースは本誌でも2回にわたって「杉並よもやまばなし」で取り上げた玉川上水路沿いを歩きます。久我山(杉並区)の浅間橋から井の頭公園付近の新橋まで、緑の木々の中、流水の音や小鳥のさえずりを聞きながら土の上をゆつくり散策します。約6キロの道程です。

国の史跡指定を受けた自然豊かな玉川上水沿いに、東京都が6メートル幅の道路建設をすすめるうとしており、自然破壊が心配され、反対の声が上がっている場所でもあります。健友会と友の会がめざしている「安心して住みつけられる健康なまちづくり」について、自然を満喫しながら

考える良い機会にもなります。
50年の歴史をひきつぎ

全日本民医連は今年50周年を迎え、健友会もその歴史とともに歩んできました。健友会友の会事務局長の藤井正彬さんに結成の頃を伺いました。

戦前は戦争政策のもとでお金のない人は病気になることも医者にかかれなかったのです。赤ひげのような使命感に燃えた多くの医師、

看護師が「医療を民衆の手に」と無産者医療運動をおこし、自分達の生命を犠牲にして住民の健康を守ってきました。戦後、医療荒廃の中で「自分達の手で医療施設を持つ」と労働者や住民の運動が起り、戦前の運動の精神を受け継ぎ全国各地で病院、診療所が誕生し、1953年6月7日、中野区の橋場公会堂に集まり、全日本民医連が結成され、今日に至っています。



所、1万人に近い友の会員が共同して「草の根からの健康づくり運動」めざし歩んでいます。その一環として取り組む「健康ウォーク・ハイキング」に多数参加し、交流を深めましょう。

草の根からの健康づくり運動を
現在、健友会は共立病院を中心に診療所と事業

全日本民医連50周年記念 健康ウォーク・ハイキング

実施日：11月22日(土) 小雨実施
集合時間：10時(約2時間のコース)
集合場所：富士見ヶ丘児童遊園(京王井の頭線富士見ヶ丘駅徒歩3分)
コース：玉川上水沿い
参加人数：約50名
費用：参加費は無料、交通費は実費
飲み水は各自ご用意ください

健康ウォーク・ハイキングコース

・出発地=浅間橋跡(NHKグラウンド前) 岩崎橋 兵庫橋(兵庫橋公園小休止) 水難者慰霊碑 牟礼橋 長兵衛橋 東橋 宮下橋 若草橋 井の頭橋 幸橋 新橋 井の頭恩賜公園

共催・健友会・健友会友の会

話題の人



自転車でかけめぐる日々

杉並生活と健康を守る会会長 阿部昭作さん(76)

表情に一点のくもりもなき人—阿部昭作さんの第一印象です。生

粋の江戸っ子ときけば歯切れの良い話しぶりは納得がいけます。

加し建設した保育所は来々年50周年を迎え、生

活と健康を守る会再建10周年もまじかといひます。福祉一筋、理不尽をそのままにしておけない性分は、ご本人の目標をはるかに越え

た実りを地域にもたらしています。

実態にあわなない生活保護基準の見直しや持ち込まれる相談に、愛妻弁当片手に自転車で駆けまわる日々、「ゆりかごから墓場までが守る会のしごとですか」とにっこり。

(編集部 小川京子)

わたし

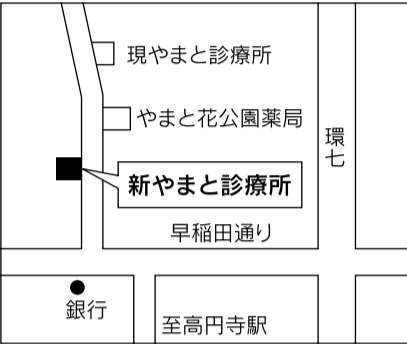
今年の夏は天候が変だ。長い梅雨にづく涼しい8月、9月に入るとやつと夏が来た感じだった。そういえば、昨年は猛烈に暑い7月と涼しい8月だった。どうも天候が変だ。南極のオゾン層が最大になったという新聞記事があったが、いったいどうなるのだらう。こんな状況でも、企業は環境問題を真剣に考えているようにはみえない。利潤の追求にまざるものはなしである。社会的責任を自覚しない大企業とそれを援助する政府。このままでは、子供達、孫たちにまともな環境の(地球)を残すことができないだらう。長野県の佐久で農業を営んでいる知り合いがいる。奥さんをなくして、1人で農業を行っている。丁度、桃の収穫期に当たっていたので手伝いにいった。彼は、桃を2カ所持しているが、跡継ぎも期待できないし、70歳近くになって体力も衰えてきたので今年で農園を取り壊すことを決意した。家具だか着物だかの展示場として会場に貸すとのことだ。かつてはその周辺は桃園がたくさんあったそうだが、今は、ほとんどなくなっている。こうして、日本の農業は後継者不足で衰えてゆくのだらうか。

仲間ふやし 各友の会でとりくみ進む

—03年共同組織強化発展月間(10、11、12月)—



新やまと診療所の完成予想図



10月12日の日曜日、大和小学校で「大和地区まつり」がありました。やまと診友の会では例年どおり血圧測定と体脂肪測定、健康相談コーナーを設け、同時に今年初めて「友の会」入会のお誘いコーナーを置きました。

第一声は「友の会ってなんですか?」でした。主旨を説明して納得の入会など、雨上りでの人は少なめでしたが6人入会という成果でした。

やまと診療所は今、新築中で1月移転の準備も

10月12日の日曜日、大和地区まつりがありました。これは「院所を利用するこ

『地区まつり』会場で仲間ふやし

やまと診療所友の会

「03年度共同組織強化発展月間」(10月、12月)がはじまり、全国で友の会の仲間ふやしの活動が展開されています。今号では、やまと診友の会と中野共立友の会のとりくみをそれぞれレポートしてもらいました。

と」を中心とした仲間づくりから、民主的な医療を育てる「まちづくり運動」への展開が必要ではないでしょうか。今年度からは会費制をやめ、入会金だけにしました。このことで地域への一層の広がりが期待されます。次は会の名称を親しみやすいものにする問題に取り組むことが不可欠なことと思われ

(会長 山口恵孔)

中野共立友の会

職員と一緒に地域で仲間ふやし

仲間ふやし

共立友の会は大世帯です。すから、それなりの難しさがあります。病院の診療圏は広く、職員数も職種も多く、仕事の中に友の会活動を組み入れにくいのでしょうか。職員と地域とのつな

がりは他の診療所にくらべ薄く、共同組織について一人ひとりの意識が弱いように思われます。友の会は地域の中で生

きていく仲間です。そのリーダーとして共立職員は期待されています。そこで、今回の仲間ふやし月間は次のように活動します。

- ・地域別の班会を開き、学習資料には「いつでも元気」を使う。
- ・班会で講師になった職員が、その様子を職場の仲間へ報告する。
- ・「全職員会議」に友の

役員も参加し、共同組織の理解を一致させる。職場訪問、懇談会など職員と地域会員が交流できる場をつくる。

- ・待合室行動、行事参加者に仲間ふやしのチラシを配る。
- ・等々、会員150世帯、いつでも元気、20部増やすことが目標です。

(代表委員 武藤康子)



長谷川医師を囲み地域班会



大和小校庭で健康チェック



松代へのバス旅行で楽しい交流

友達づくり・仲間づくり 生きがいづくり 第8回 友の会まつり

演芸大会(サークル発表会)

踊り・コーラス・民謡・楽器演奏・手話ダンス・フラダンスなど

◆12月1日(月) 開場:12時30分 終了:4時30分

◆なかの芸能小劇場(中野駅北口・スマイル中野2F)

・お気軽に、お友達とご一緒にどうぞ



昨年のまつり準備風景

趣味の作品展

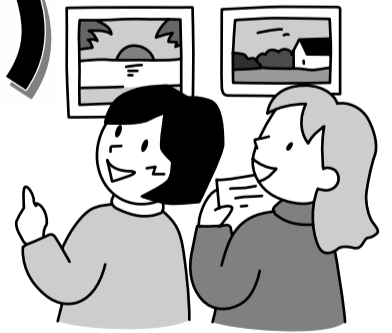
絵画・スケッチ・写真・書道・絵手紙
手芸・折り紙・俳句など

◆11月19日(水)~20日(木)

午前10時30分~午後3時30分

◆なかのゼロ大ホール地下2階展示ギャラリー

お仲間・お友達の作品の展示会です。おさそい合わせおいで下さい。



★募集中★

※出演者・作品の応募をおまちしています。

お申し込みは各友の会事務局へ



健康会友の会まつり実行委員会 お問い合わせ 3387-5888

健友会・医療活動探訪・安心の医療をめざして

患者さんや友の会会員さんから、健友会の病院や診療所の特徴は何？ の質問が寄せられ、そして安心の医療を求めたいと要望されました。

地域に根ざし・差額ベット料は取らない

健友会は1病院9診療所、杉並で医療、介護活動をおこなっています。



中野共立病院

東京民医連のなかでもこんなにたくさん診療所活動をしているところはなく、健友会の医療活動の大きな特徴です。在宅医療や健診活動にも力を入れています。

中野共立病院は134床、中規模病院です。病院事務長の菅井一郎さんは、「地域住民に身近な、入院機能を持った病院として、一般内科、一般外科を充実させ、地域医療を担う体制を整えています」と話しています。救急指定病院であり、差額ベット料は取りません。手術も年間170件ほど行い、回復期リハビリを昨年からは開設して家庭への復帰をめざしています。

プライマリ・ケアをめざし、入院設備を持った医療機関として連携を大々的に進めています。共立病院の医療が「安全・安心」の医療をめざそうとする、医療者側の努力が続けられ、共立病院は、日本でもっとも信頼のある病院の第三者評価機関、財団法人「日本医療機能評価機構」の評価基準をクリアし、9月「認定証」が授与されました。

一般内科・一般外科を充実させて

中野共立病院は134床、中規模病院です。

病院事務長の菅井一郎さんは、「地域住民に身近な、入院機能を持った病院として、一般内科、一般外科を充実させ、地域医療を担う体制を整えています」と話しています。

救急指定病院であり、差額ベット料は取りません。手術も年間170件ほど行い、回復期リハビリを昨年からは開設して家庭への復帰をめざしています。

共立病院の医療が「安全・安心」の医療をめざそうとする、医療者側の努力が続けられ、共立病院は、日本でもっとも信頼のある病院の第三者評価機関、財団法人「日本医療機能評価機構」の評価基準をクリアし、9月「認定証」が授与されました。

切にしています。

24時間365日救急対応し、地域の医療機関との連携を強め、高度な医療、より専門性が求められる医療については専門病院、大学病院に紹介しています。

高額介護サービス制度

介護保険による利用料負担を軽くするために、利用料に上限を決めて、後から払い戻す償還払い方式の制度です。

上限額は、一般の場合で月額3万7千2百円、世帯全員が住民税非課税

月3万7千2百円を越えた分が戻ります

担当の利用料の合計額

(原則として世帯単位で適用されるので世帯内に夫婦など介護を受

の場合は1万5千円となっております。この制度の対象となる利用料については次の条件があります。

(1) 同一の月内の自己負担額が、全員の自己負担額の合計が対象となります。

申請手続きは役所にある申請書に必要なことを記入し、領収書を添えて役所の担当課に申請します。

負担の利用料の合計額

・福祉用具購入費
・住宅改修費
・介護保険施設の食事
・食費標準負担額
・おむつ代

紹介します 多田高齢者在宅サービスセンターの巻

日に日によく感じる姿に やりがいを感じるこの頃



サービスセンターの介護スタッフは22人

中野区立多田高齢者在宅サービスセンターは、2001年2月より開設。中野区の南の外れ、渋谷区に隣接した地域にあります。

区より委託された通所介護施設で、健友会が運営しています。多田小学校の一角を利用してあります。



多田小学校に併設

「多田デイは、終の憩場秋深し」
「多田デイは、ますます高齢者が増えるなか、多田デイサービスがこの地域に欠かせない存在であることが実感され、スタッフも気を引き締めています。」

小学校の開放された部屋、大きな窓からは、四季折々の自然があふれます。明るく元気な地域やングママのヘルパーさんたちに支えられた、とてもアットホームな施設です。

小学生や中学生、ボランティアの方との交流も多く、趣味の活動も意欲的です。

緊急な場合どうするの!!
共立病院は当然24時間、救急受付をします。各診療所では、診療時間外の場合、緊急時の電話対応を実施しています。

第一線医療に必要な医療機器をそなえる診療所



健友会の診療所は中野区で6診療所、杉並区で3診療所が医療活動を行っています。どの診療所も、住民に身近な医療機関として、診断に必要な機器を装備しています。

中野共立診療所事務長との緊密な連携が大きな

「安心・安全」の医療追求に相応努力がされております。

「医師・医療従事者と患者さ

【各診療所の医療機器と医療機能】

	尿・血液	X線	内視鏡	超音波	心電図	脳波カテ	デイクア	透析室	歯科
中野共立診療所									
沼袋診療所									
川島診療所									
城西診療所									
やまと診療所									
桜山診療所									
西荻窪診療所									
天沼診療所									
桃井診療所									

「とが、どれほどコミニケーションがとれて

職員人事

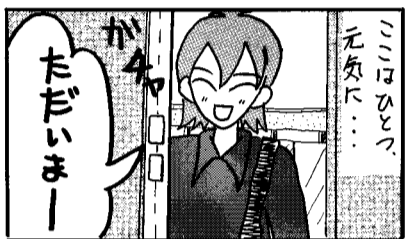
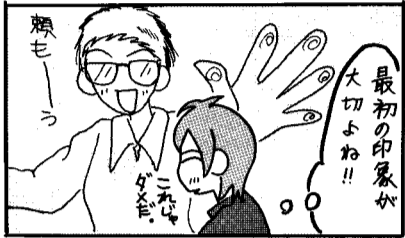
・出向
医師 高橋 克之
共立病院より立川相互病院(03年9月1日)04年2月28日)
・出向受入
医師 中本 嘉宏
立川相互病院より共立病院(03年9月1日)04年2月28日)

連載まんが 第15回

コジマルコ

走れ! 訪問看護師

by 金子 圭子
絵 by 桂川 幸子



ドクターの素顔

診療所は、身につけた医学知識を実践し経験を重なる場。大学や病院で学べない大事なことが体得できます。また、医学は人間相手の学問で、患者さんの生活や考え方を抜きに治療はできません。患者さん一人ひとりの生き方に触れるために、地域とのかかわりを深め、地域づくりに積極的に参加したい、と語

(編集部 木村ケイ)

心の通いあう医療をめざす江戸っ子医師

桃井診療所 所長 川村 直医師



趣味は古本屋街歩きで、見て歩くのが好き、見ると必ず買う。買うのが、「一種の病気」だそうです。

「医師たるもの哲学を忘れてはならない」が持論で、「生きていくとは何か」を考えて、患者さんの人生と向きあうよう心掛けています。奥の深い話を世間話のようにざっくばらんに話し、実に楽しい。川村ファンが多いワケがわかりました。

彩野もせさま

大田黒公園

西荻窪診療所友の会 安斎 登

正面左に公園名が彫られた、高さ2メートルに満たぬ粗削りの石碑が控えめな感じで建っています。その正門を入り5歩進めぬうちに邸内の静寂

さに心奪われてしまいました。樹齢百年におよぶイチョウの大きき通路の左右に茂っていて、奥に見えるケヤキやアカマツも巨木で、いかにも落ち着いた風景を作り出しています。日ごろ見慣れている公園とは趣きが異なります。歴史ある古寺に続く参道かと錯覚させられてしまいそうです。

ここは区立で入園は自由です。大田黒公園は、故大田黒元雄氏の屋敷跡に造成、1981年に開園されました。面積約9000平方メートルのうち約



イチョウ並木の通路は古寺への参道の風情

2700平方メートルが、氏の遺志によって遺族から区に寄付されました。大田黒元雄氏(1893-1979)は、有名な音楽評論家で著書・翻訳

書も多く、日本で初めて音楽評論という分野を確立した人と言われ、NHKラジオでは、話の泉の回答者として茶の間の人気を集めました。公園に満ちている風格は元の住人の人柄がそのまま残されたものなのでしょう。

園内は巨木に囲まれて、明るい芝生の庭と池があつて、池には石橋がかかっている箇所もあります。数寄屋造りの茶室、民家の土間を思わせる休憩所、それに氏の仕事部屋であつた記念館も保存されていて、ここには生前氏が愛用されたピアノ・蓄音機などが残されています。今年初めての試みとして、10月20日から同30日まで夜間ライトアップが行われる予定です。紅葉の絶景が見られるはず。

百歳を迎えて

西荻窪診療所友の会 吉原コト

子供は3人います。主人はとて優しく、子供の面倒をよく見てくれました。力カア天下でした。

3、4歳の頃から踊りややって、夏休みなどは踊りやお囃子の稽古に明け暮れていました。結婚してから踊りはやめられず、練習に出かけるときは主人に気兼ねしませんでした。

「読者のひろば」ではみなさんからの投稿(手紙、随筆、絵、書、写真などなんでも)をお待ちしています。

読者のひろば

「読者のひろば」ではみなさんからの投稿(手紙、随筆、絵、書、写真などなんでも)をお待ちしています。

花に寄せて

城西診療所友の会 五十嵐宏

「祇園精舎の鐘の声諸行無常の響きあり、沙羅双樹の花の色盛者必衰...」沙羅の花は椿に似て白く可憐であり、朝に咲き晩には落ちてしまう無常の美が日本人の心をと

らえるのであろう。今年短い夏が風のように過ぎていった。堤防、寺院そして墓地に、真紅の細い長い舌を巻いたように曼珠沙華が咲いた。住職はいつ、「この花は如何なる天候不順にもお彼岸がくると立派に咲く不思議な花です」北原白秋はこの花を憎い男

知覧への平和の旅

桜山診療所友の会 小杉みや子

特攻のまち・知覧を訪



小泉首相もこの地を訪れ涙を流したそうです。が、どんな涙だったのでしょうか。私たちと同じように、戦争を正しいと

「ホテル」になって必ず帰ると誓った兵士たち。願わくは、人間の姿で帰ってほしい。戦争のむなしさを語り、二度と過ちをくりかえすなど叱ってほしい。でも、彼らは戻らず、無言で訴えるだけ。だから、いま生きている私たちが平和を訴え続けなければ、と強く感じました。